

Een greep uit de toepassingsmogelijkheden

- Vitaliteit in het corporatiebezit
- Verankering wonen met zorg in woonvisies
- Uitstroom beschermd wonen en maatschappelijke opvang
- Verhuisgedrag in relatie tot de aanwezigheid van voorzieningen
- De mate van zelf- en samenredzaamheid van buurten en kernen
- Van specifieke naar generieke voorzieningen
- Binnenstedelijke ontwikkelingen / leegstaand zorgvastgoed
- Risicoanalyses voor de brandweer
- Schuldenproblematiek bij mensen met LVB
- De klimaatdiscussie
- Evaluatie woonservicegebieden
- Samenstelling en takenpakket sociale wijkteams

Steeds meer organisaties gebruiken de WoonZorgwijzer: (verschillende afdelingen binnen) gemeenten, regio's, provincies, corporaties, zorg- en welzijnsinstellingen, de brandweer, adviesbureaus, wetenschappers etc.

Meerwaarde ontstaat als de WoonZorgwijzer wordt gecombineerd met andere (lokale) bronnen.

Woonzorgvisies en afwegingskader

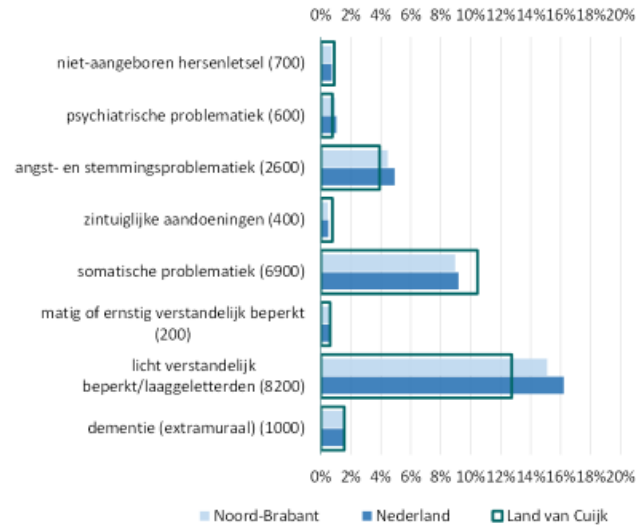
WoonZorgwijzer

Getoond is het aandeel zelfstandig wonende inwoners, ouder dan 18 jaar, met een bepaalde aandoening.

Het aandeel inwoners met aandoeningen ligt dicht bij het landelijk en provinciaal gemiddelde.

Het aandeel inwoners met LVB-problematiek en angst- en stemmingsproblematiek ligt in Land van Cuijk lager dan het landelijk gemiddelde.

Door de (aanstaande) vergrijzing komen ouderdom gerelateerde aandoeningen iets vaker voor (somatic).



5

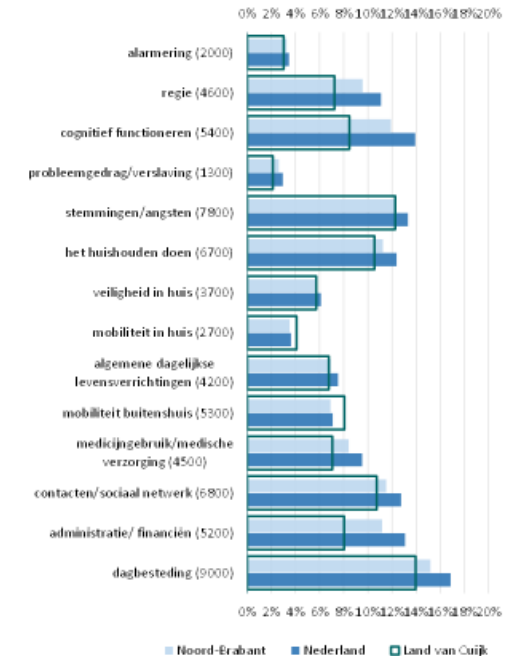
De WoonZorgwijzer levert een helder overzicht van de omvang van zorgdoelgroepen, niet alleen van de groep die al 'in zorg' is, maar ook de groep die zich zelfstandig weet te redden. Daardoor ontstaat een ideale basis voor een afwegingskader voor de vele initiatieven die op gemeenten afkomen.

Beperkingen

Getoond is het aandeel zelfstandig wonende inwoners, ouder dan 18 jaar, dat beperkt is op een bepaald levensdomein.

Er wonen in Land van Cuijk wat minder inwoners met beperkingen dan gemiddeld in de provincie.

Ouderdom gerelateerde beperkingen zoals mobiliteit buitenshuis en in huis komen vaker voor dan landelijk en in de provincie.



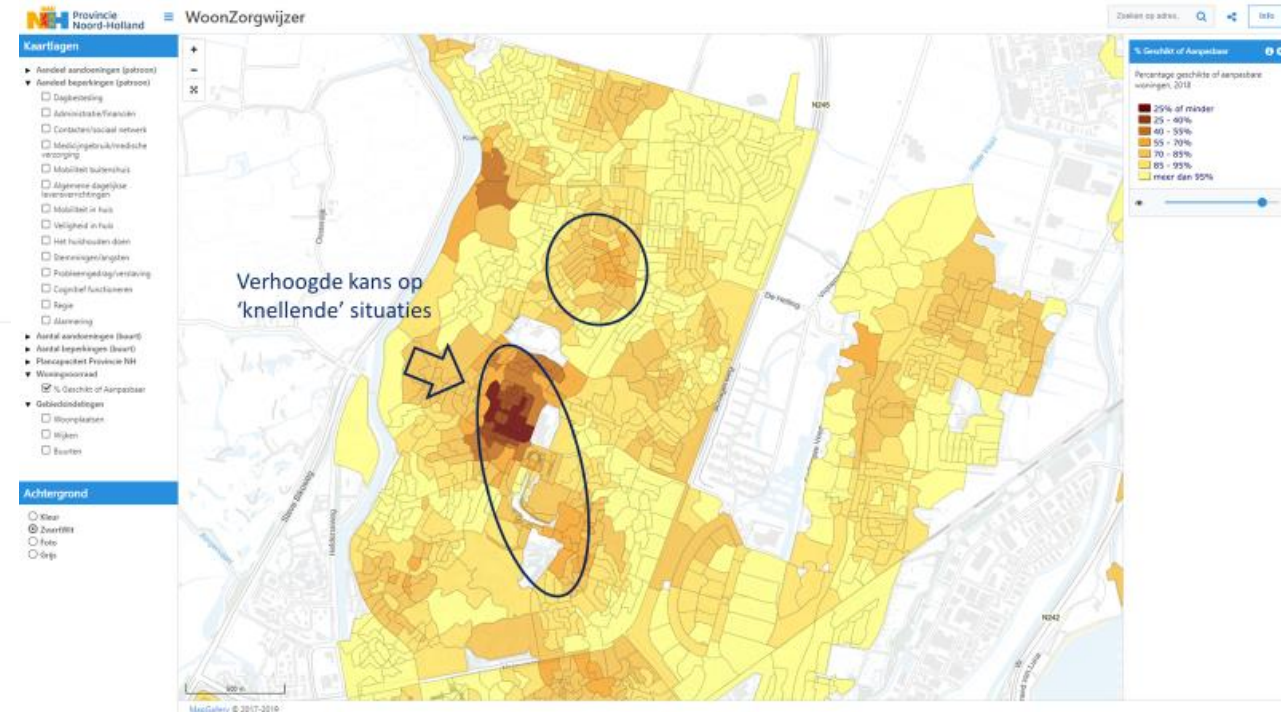
6

Gemeenten gebruiken richtinggevende cijfermatige toekomstverkenningen inzake de behoefte aan specifieke woonvormen en/of omvang van zorgdoelgroepen. Bij het gebiedsgericht uitwerken van de opgaven die hieruit volgen en het outreachende beleid gebruikt men vervolgens de WoonZorgwijzer.

Gebiedsgericht prioriteiten bepalen Langer Thuis



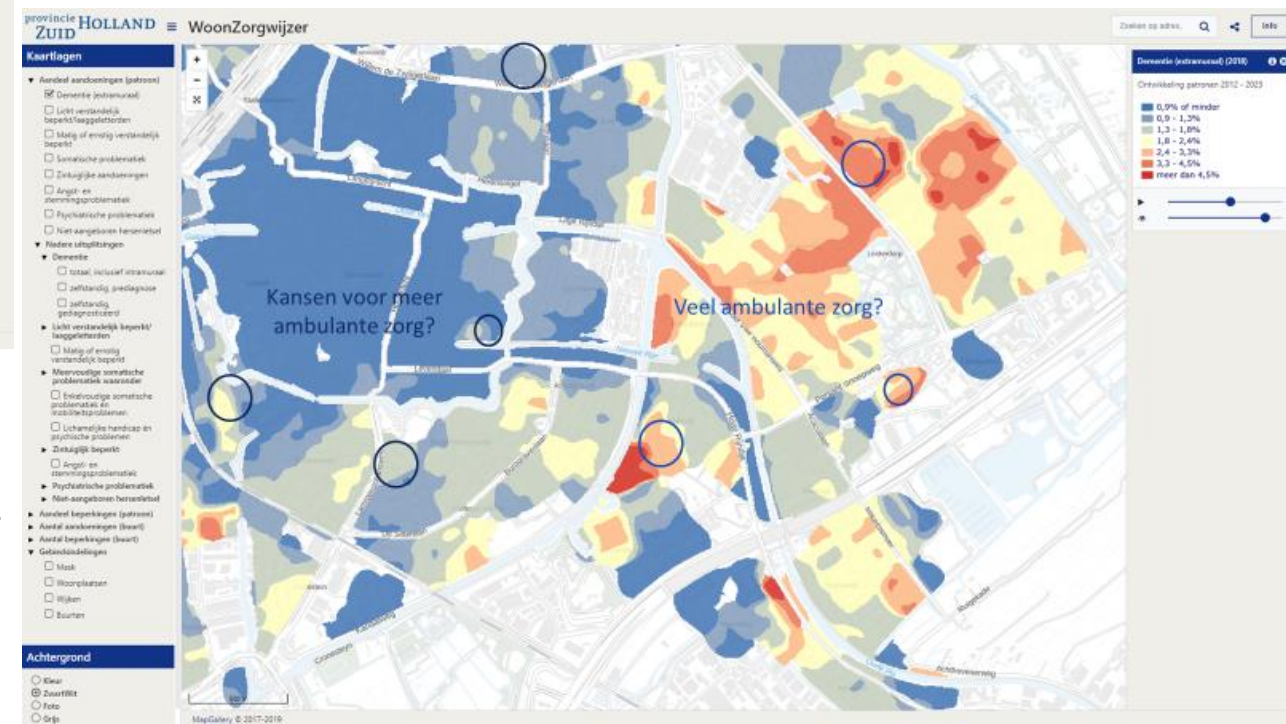
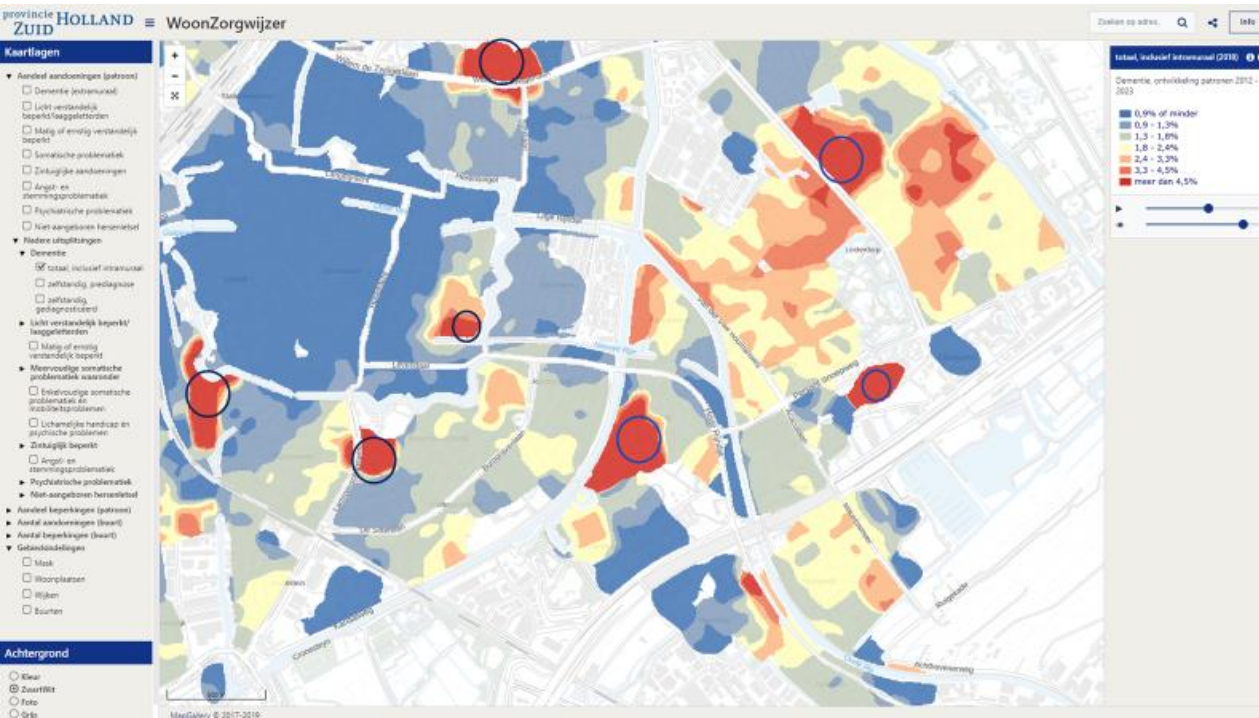
De WoonZorgwijzer brengt in beeld waar mensen met mobiliteitsbeperkingen binnenshuis wonen. Als deze kaart wordt gelegd over een kaart met de geschiktheid van de woningvoorraad, komen gebieden naar voren waar knellende situaties kunnen ontstaan.



Met name in deze gebieden is het wenselijk de doorstroming van ouderen te bevorderen en/of de woningvoorraad aan te pakken.

Nieuwe woonvormen met intensieve zorg

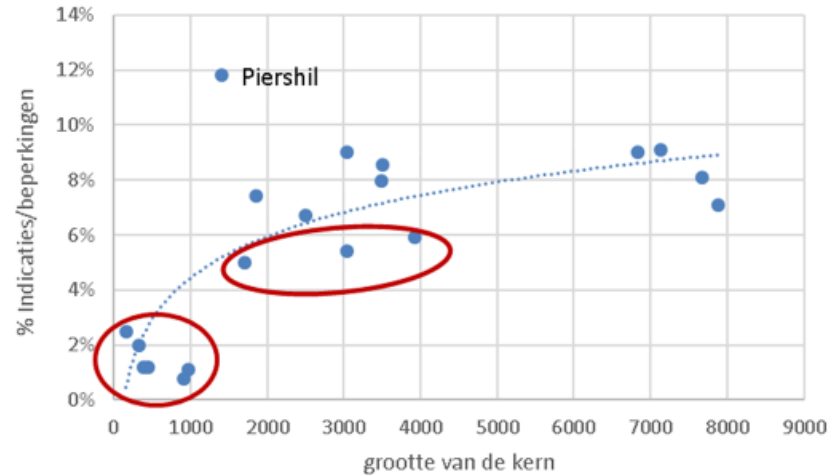
Het aantal ouderen met behoefte aan intensieve zorg neemt sterker toe dan de verpleegcapaciteit. Meer van deze ouderen zullen zelfstandig wonen, maar moeten wel intensieve zorg ontvangen.



De WoonZorgwijzer brengt in beeld waar ouderen met dementie zelfstandig wonen. Als deze kaart wordt gelegd naast een locatie met verpleeghuizen, kunnen gebieden worden gesignaleerd waar (meer) intensieve zorg (op termijn) nodig is.

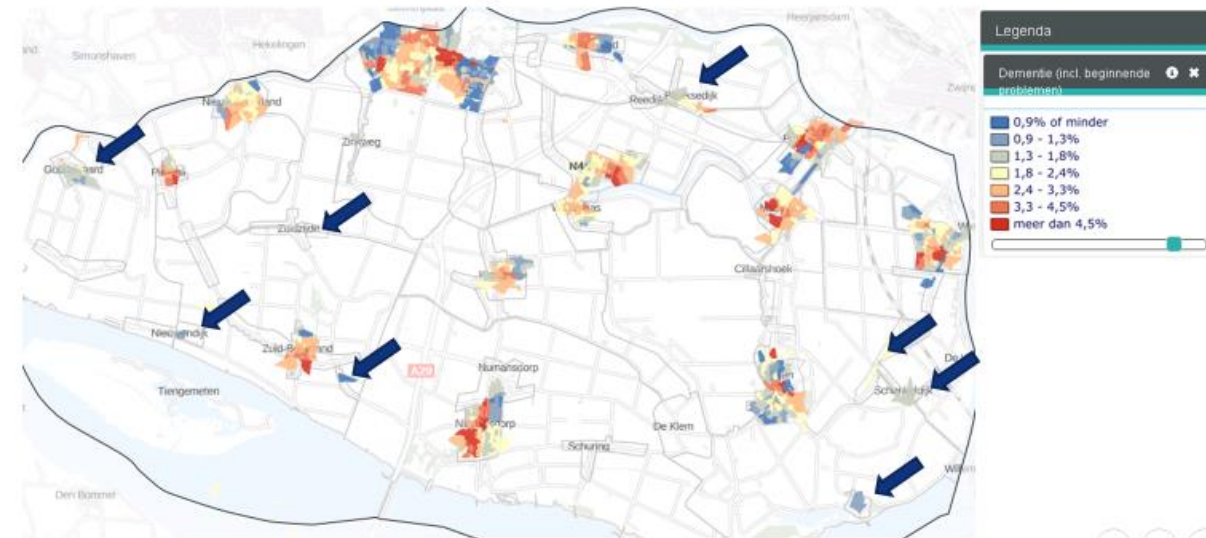
Spreiding nieuwe zorgwoningen

In kleine kernen lager Wmo-gebruik



In de landelijke gemeente Hoekse Waard wilde men in het kader van de nieuwe woonvisie weten in welke mate nieuwe vormen van wonen met zorg geconcentreerd moesten worden toegevoegd, of juist meer verspreid over de kernen. Met behulp van de WoonZorgwijzer werd achterhaald dat ouderen door de hoge samenredzaamheid lang in de kleine kernen konden blijven wonen.

In de kleinste kernen weinig dementie



Als men toch moest verhuizen, dan verhuisde men naar de dichtstbijzijnde kern met wat meer voorzieningen. Dit inzicht leidde tot een beleid gericht op 'gebundelde deconcentratie' van de woonzorgvoorzieningen.

Stedelijke vernieuwing

In.Fact.

Veerkracht in het corporatiebezit

Voor Aedes hebben we de samenhang tussen de (toenemende) concentratie van kwetsbare groepen en de (afnemende) leefbaarheid onderzocht.

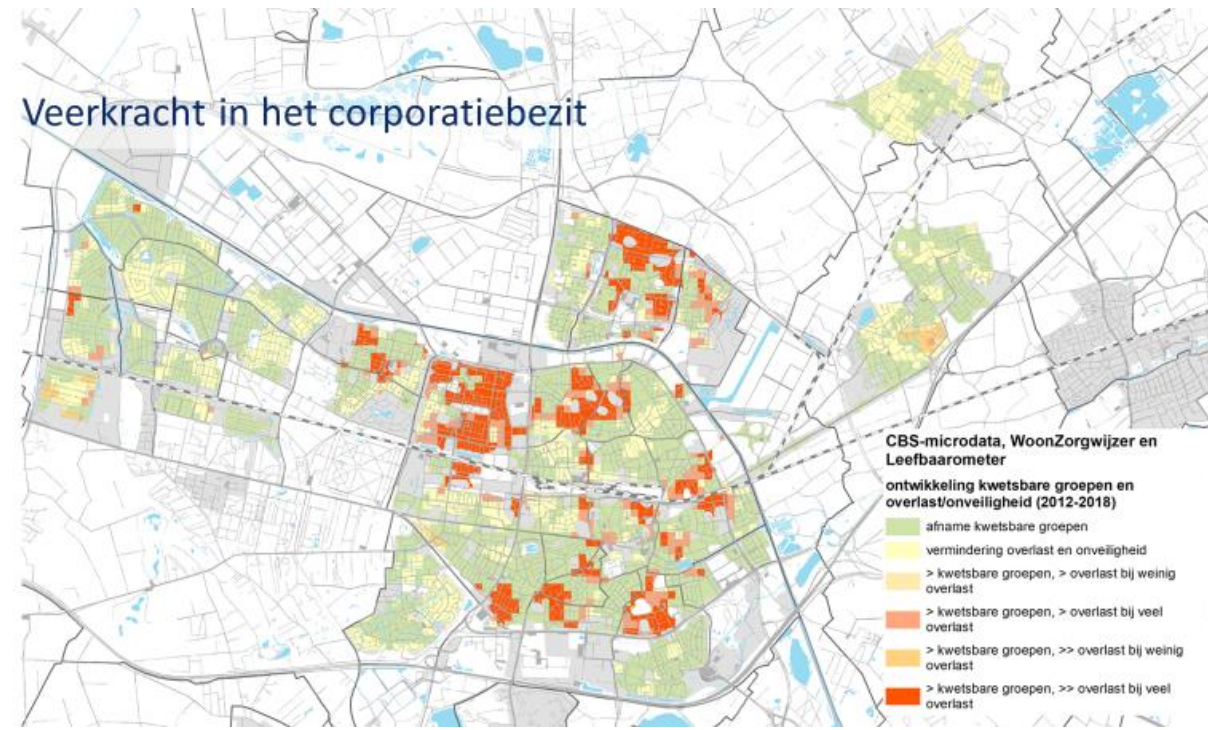
Inmiddels zijn en worden er vele lokale verdiepingen uitgevoerd.



 **WoonZorg
wijzer**

De WoonZorgwijzer maakt inzichtelijk waar groepen met psychiatrische problemen of LVB-problematiek wonen. Uit andere bronnen kon worden herleid waar andere kwetsbare groepen zoals bijstandsgerechtigden en statushouders wonen. Ook is bekend waar de woningcorporaties bezit hebben.

Veerkracht in het corporatiebezit



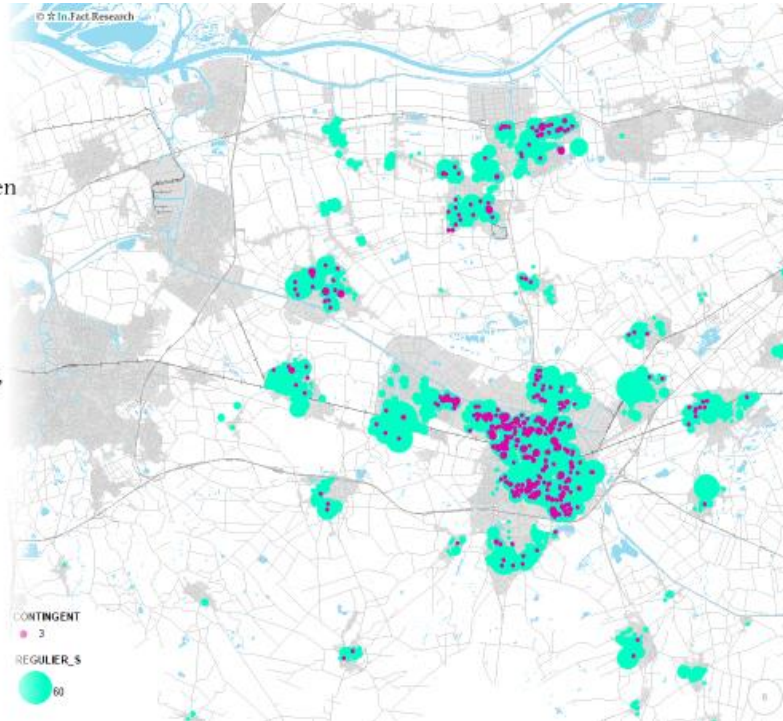
Door combinatie van de bronnen kon worden aangetoond dat er sprake is van een toenemende concentratie van kwetsbare groepen in delen van het corporatiebezit. Daardoor is de stedelijke vernieuwing opnieuw op de agenda komen te staan.

Uitstroom Beschermd Wonen en Maatschappelijke opvang

Bemiddelingen

In bijgaande kaart staat de spreiding weergegeven van de contingent-woningen voor de jaren 2018, 2019 en 2020 (exclusief Heusden). Ook staat het aantal regulier verdeelde sociale huurwoningen weergegeven.

Er is een duidelijke concentratie in Tilburg, terwijl in kernen als Waspik, Moergestel, Hilvarenbeek en Diessen nauwelijks contingent-woningen zijn aangeboden.



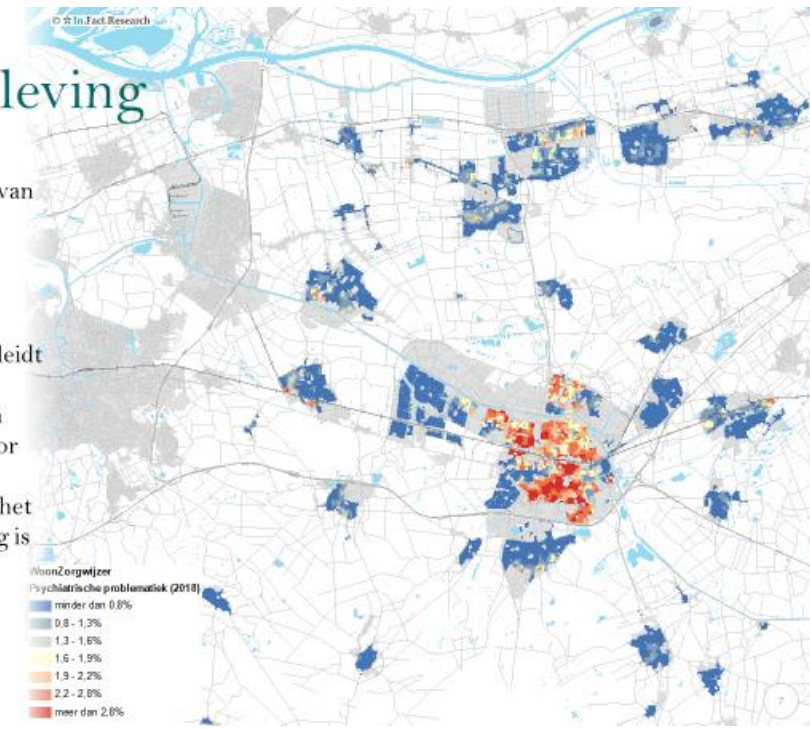
Een van de relevante omgevingskenmerken is het aantal personen met een bepaalde kwetsbaarheid. In het kader van het streven naar een inclusieve maatschappij en vitale wijken is het belangrijk te voorkomen dat er grote concentraties ontstaan. De WoonZorgwijzer biedt het matchingspunt op dit front relevante inzichten.

In de regio Hart van Brabant wil men de uitstroom beschermd wonen en maatschappelijke opvang beter faciliteren en meer spreiden over de regio. Er wordt een matchingspunt opgericht die voor uitstromers een passende woning gaat zoeken, met een optimale kans op volledig herstel/integratie. Daarbij wordt niet alleen gekeken naar de gemeente, het type woning en de huurprijs, maar ook naar omgevingskenmerken.

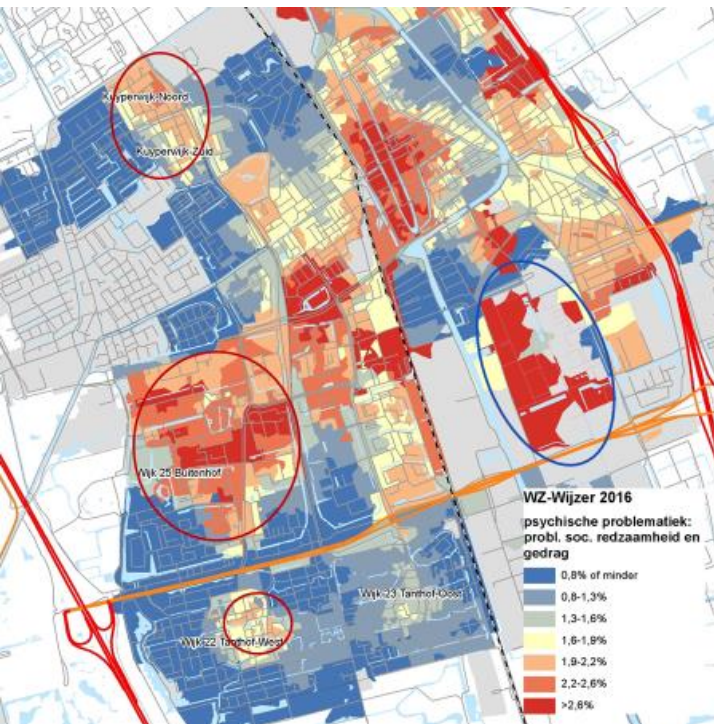
Inclusieve samenleving

In deze kaart staat het – geraamde – aandeel zelfstandig wonende personen van 19 jaar of ouder met psychiatrische problematiek weergegeven.

Duidelijk is dat de uitstroom – zoals weergegeven in de vorige kaart – vaak leidt naar gebieden waar al relatief veel personen met psychiatrische problemen wonen. Daar kunnen goede redenen voor zijn (benodigde niveau ondersteuning/aanwezige voorzieningen) maar vanuit het oogpunt van een inclusieve samenleving is de concentratie minder gewenst.



Spreading GGZ-problematiek



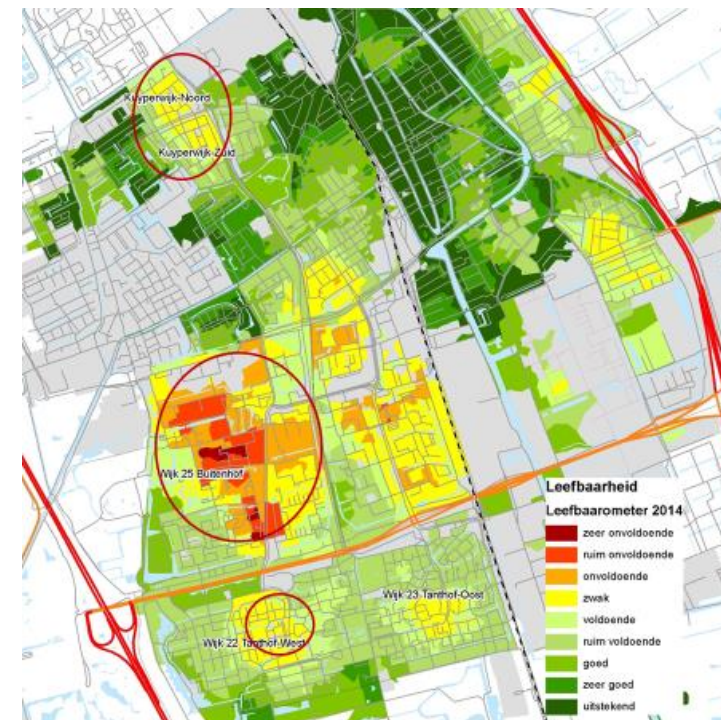
Waar treffen we (in de analysewijken?) verhoudingsgewijs veel mensen aan met psychiatrische problematiek?

Vooral in Buitenhof

Behoorlijk deel Kuiperwijk (maar lagere concentratie)

En minder in Tanthof-West

Voor mensen met psychische problemen is een betaalbare woning in een stabiele omgeving zonder al te veel leefbaarheidsproblemen belangrijk. In Delft analyseerden we in hoeverre dat in een drietal wijken aan deze voorwaarden werd voldaan.



Match met leefbaarheid

Vooral in Buitenhof wonen veel mensen met psychische problemen in gebieden met leefbaarheidsproblemen.

In Kuiperwijk en Tanthof gaat het 'slechts' om een zwakke leefbaarheid.

Dat bleek slechts in beperkte mate het geval. Wel waren er mogelijkheden voor een betere spreiding van deze groep over de wijken. Bijvangst was dat psychische problemen van studenten (op de campus) onder de aandacht werden gebracht en er gesprekken op gang kwamen met de universiteit.

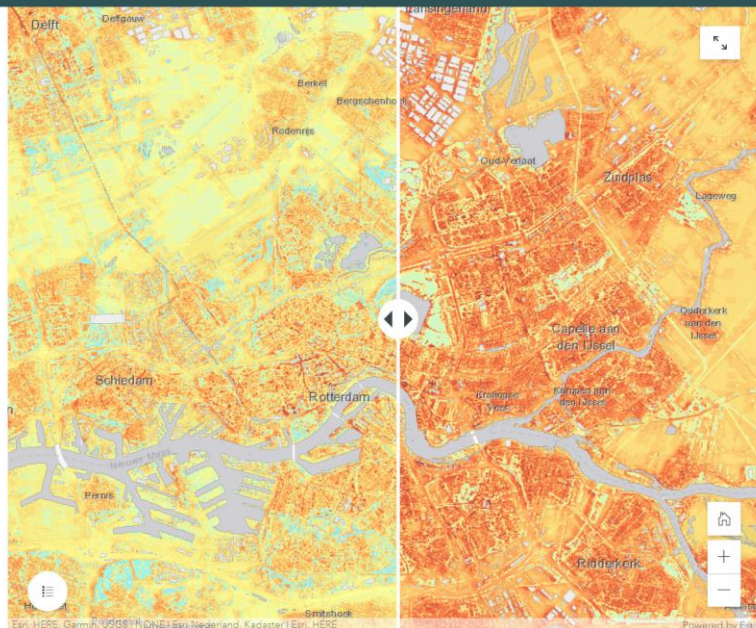
Klimaatadaptatie

hoog.

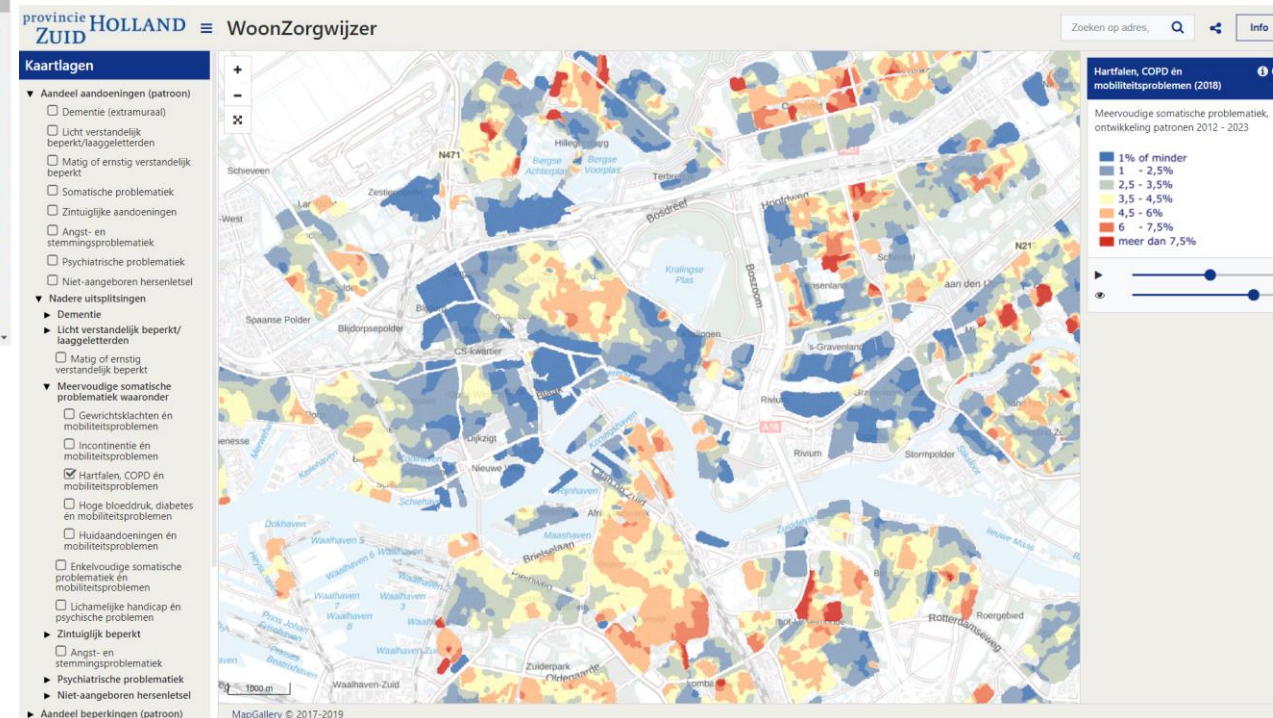
Als de gevoelstemperatuur te hoog is, krijgen mensen last van hittestress. Dat kan vanaf een gevoelstemperatuur van 23 °C. Gevoelstemperatuur hangt niet alleen af van weer en de omgeving, ook persoonlijke factoren spelen een rol. De gevoelstemperatuurkaart gaat uit van een gemiddelde gevoelstemperatuur van mensen. Maar per persoon kan de gevoelstemperatuur sterk verschillen. Je leeftijd, gezondheid, lichaamsgewicht, kleding en activiteit beïnvloeden hoe hoog je gevoelstemperatuur wordt en hoeveel last je ervan hebt.

Gevoelstemperatuur (°C)	Ervaring	Fysiologisch stressniveau
18-23	comfortabel	geen stress
23-29	beetje warm	lichte hittestress
29-35	warm	matige hittestress
35-41	heet	grote hittestress
>41	zeer heet	extreme hittestress

In de tabel zie je bij welke gevoelstemperaturen hittestress licht, matig, groot en extreem is. De de



Klimaatadaptatie staat bovenaan de agenda en vergt aanpassingen in de bebouwde omgeving. Via het Kennisportaal Klimaatadaptatie zijn hittekaarten beschikbaar voor het hele land. Uiteraard kan niet heel Nederland in een keer worden aangepakt.



Via de WoonZorgwijzer is inzichtelijk waar mensen die gevoelig zijn voor hitte, bijvoorbeeld als gevolg COPD/astma of psychiatrische problemen. Door combinatie van kaarten kunnen gebieden worden aangewezen die prioriteit zouden moeten krijgen.